

Aprovat definitivament per la Comissió
Territorial d'Urbanisme de les Terres de
l'Ebre en sessió **6 NOV 2008**
tenint en compte les prescripcions
esmentades a l'acord, que han estat
incorporades d'ofici.

PLA ESPECIAL URBANÍSTIC BARRACA DE L'AMETLLÉ

LA SECRETÀRIA

Teresa Cabré

PROMOTOR: AJUNTAMENT D'AMPOSTA

EMPLAÇAMENT: POL. 27, PARC. 69 - AMPOSTA

Diligència. Per fer constar que el present document ha estat aprovat inicialment en sessió de data 13/06/2008. Dono fe.

Amposta, a 10/09/2008

LA SECRETÀRIA



Diligència. Per fer constar que el present document ha estat aprovat provisionalment en sessió de data 10/10/2008. Dono fe.

Amposta, a 17/10/2008

LA SECRETÀRIA



Desembre 2007

EMA Projectes i estudis tècnics
Enginyeria i Medi ambient
Grau, 4, 1er
43870 Amposta
Telf. 977 70 38 48
Eduardo M. Guerra Magro
Arquitecte

2008/33860/E

PROMOTOR:

Ajuntament d'Amposta.

EMPLAÇAMENT:

Polígon 27 parcel·la 69 d'Amposta, al costat de la nova carretera de Freginals a Amposta

Superfície de l'àmbit de l'actuació: 1.551 m²

EQUIP REDACTOR:

Eduardo Marcos Guerra Magro, arquitecte, col·legiat 24.691-3 del Col·legi oficial d'arquitectes de Catalunya. Carrer Sant Tomàs 3 1º 2ª de Roquetes. CP. 43.520. Província de Tarragona. Tel-fax: 977.504049

Jordi Valero Pujol, enginyer tècnic forestal, col·legiat 52 del Col·legi d'Enginyers Tècnics Forestals de Catalunya.

Índex

1	Objecte del projecte	2
2	Condicionants generals del "Pla especial urbanístic barraca de l'Ametllé"	2
2.1	Determinació de les condicions de caràcter urbanístic general aplicables.....	2
2.2	Justificació i identificació dels elements d'interès des del punt de vista del patrimoni cultural, arquitectònic i històric.....	3
2.3	Definició del tipus i grau de protecció dels elements patrimonials d'interès identificats a l'àmbit.....	4
3	Compatibilitat amb els planejaments urbanístics de rang superior.....	5
3.1	Pla territorial de les terres de l'Ebre	5
3.2	POUM Amposta	6
4	Context legal. Requisits urbanístics establerts a la Llei i Reglament d'Urbanisme.....	8
4.1	Llei d'Urbanisme.....	8
4.2	Reglament d'Urbanisme.....	11
5	Determinacions del "Pla especial urbanístic barraca de l'Ametllé"	14
6	Plànols.....	17
7	Estudi econòmic del PE.....	18

1 Objecte del projecte

Aquest pla Especial es localitza a l'àmbit definit al polígon 27 parcel·la 69 del terme municipal d'Amposta al costat de la nova carretera de Freginals i promogut per l'ajuntament d'Amposta.

La principal motivació per part de l'Ajuntament d'Amposta en el moment de l'adquisició d'aquesta finca fou la conservació i recuperació de la barraca de pedra en sec que hi ha al seu interior, entenent que aquesta esdevenia un important element del patrimoni històric i etnològic del municipi que, un cop finalitzades les obres de construcció de la nova carretera entre Amposta i Freginals, restava exposada a esdevenir un element marginal amb el perill d'acabar desapareixent, i en el sentit contrari, en passar a formar part del patrimoni municipal, podia esdevenir un element d'interès sobre el qual l'ajuntament podria intervenir per a la seva conservació i ser objecte d'uns usos relacionats amb el lleure i la difusió del nostre patrimoni històric, mitjançant l'arranjament d'un espai a l'entorn de la barraca amb equipaments per al lleure i la interpretació dels elements patrimonials.

Així doncs, el present projecte té per objecte la definició d'un conjunt d'actuacions i determinacions per a la recuperació i preservació de la barraca de pedra en sec de l'Ametllé, i la definició de la tipologia d'usos que esdevinguin compatibles amb aquest objectiu.

2 Condicionants generals del "Pla especial urbanístic barraca de l'Ametllé"

2.1 Determinació de les condicions de caràcter urbanístic general aplicables

En base al règim d'ús del sòl no urbanitzable del Reglament de la Llei d'Urbanisme de Catalunya, es disposa que:

Article 46

Disposicions generals

46.1 Els propietaris o propietàries de sòl no urbanitzable tenen el dret d'ús, de gaudi i de disposició de llurs propietats, d'acord amb la naturalesa rústica dels terrenys, sempre sota els imperatius derivats del principi d'utilització racional dels recursos naturals i dins els límits establerts per la legislació sectorial i urbanística, pel planejament territorial i urbanístic i per la legislació que sigui aplicable a l'exercici de les facultats de disposició d'aquesta classe de sòl.

46.2 En sòl no urbanitzable, a més de la utilització d'acord amb la seva naturalesa rústica, només es poden admetre els usos, construccions i obres previstos en la Llei d'urbanisme, respectant en tot cas les incompatibilitats i determinacions de la legislació sectorial i del planejament territorial i urbanístic.

46.3 A més dels requisits específics exigits per la Llei d'urbanisme i per aquest Reglament per a cada un dels usos i construccions admesos per la Llei

d'urbanisme, llur autorització requereix, en tots els casos:

a) Que l'àmbit d'actuació no estigui sotmès a un règim especial de protecció amb el qual siguin incompatibles, per raó dels seus valors, per l'existència de riscos o pel fet d'estar subjecte a limitacions o a servituds per a la protecció del domini públic.

b) Que les actuacions no disminueixin de manera significativa la permeabilitat o l'estabilitat del sòl ni afectin de manera negativa la connectivitat territorial dels sistemes naturals o dels sistemes urbans.

c) Que no es tracti d'actuacions que, atenent els valors que el pla d'ordenació urbanística municipal protegeix o preserva i les finalitats que persegueix, en transformin la destinació o la naturalesa o bé lesionin o impedeixin la realització dels dits valors i l'assoliment de les dites finalitats.

d) Que es garanteixi la preservació del sòl no urbanitzable respecte al procés de desenvolupament urbà i la màxima integració ambiental de les construccions i les activitats autoritzades.

46.4 Els propietaris o propietàries de sòl no urbanitzable per al qual s'autoritzi la implantació dels usos, construccions i obres admesos per la Llei d'urbanisme tenen el deure de costejar i d'executar les obres i actuacions necessàries per donar compliment a les mesures correctores que s'estableixin en el pla especial urbanístic o en l'aprovació del projecte, així com el deure de complir les condicions de caràcter urbanístic que estableixi la llicència municipal, d'acord amb el que disposa l'article 59 d'aquest Reglament.

Per les seves característiques o condició d'actuació específica d'interès públic, es disposa al mateix reglament que:

47.2 Les actuacions específiques d'interès públic s'han d'implantar sobre la superfície de sòl que requereixi la seva funcionalitat, la qual serà susceptible de segregació sempre que no doni lloc a una resta de finca matriu inferior a la unitat mínima de conreu o forestal.

47.3 Per a la implantació de les actuacions específiques d'interès públic a què es refereix l'apartat anterior cal que, amb caràcter previ a l'obtenció de la llicència urbanística municipal, o bé s'aprovi un pla especial urbanístic que estableixi l'ordenació i les condicions d'implantació de les indicades actuacions, o bé s'aprovi el corresponent projecte d'acord amb el procediment previst en l'article 48 de la Llei d'urbanisme i en l'article 57 d'aquest Reglament.

2.2 Justificació i identificació dels elements d'interès des del punt de vista del patrimoni cultural, arquitectònic i històric

La barraca de l'Ametllé esdevé una de les construccions de pedra en sec d'aquesta tipologia més ben conservada i de majors dimensions del municipi i possiblement de la província de Tarragona (*Informe per a la conservació i valorització de tres barraques de pedra en sec a Amposta – Museu del Montsià, 2006*).



Es tracta d'un edifici de planta rectangular, en forma de naveta, d'uns 9 metres de longitud el seu costat més llarg, i uns 5,5 metres el costat més curt, amb una alçada compresa entre els 4 i 5 metres. El costat situat a l'est, la base s'eixampla en forma d'una banqueta correguda, construïda amb lloses de pedra. A la cara sud hi ha la porta apuntada, actualment tapiada per evitar l'entrada de les persones. A les cares est i nord presenta dues obertures de ventilació i evacuació de fums, construïdes amb tres lloses formant un triangle.

Aquesta barraca va tenir la funció d'habitatge temporal per a persones i animals, fet que encara és visible al seu interior amb la presència de les restes d'una menjadora i diversos prestatges construïts amb la mateixa pedra de l'estructura.

La majoria de les barraques de pedra en sec de la comarca del Montsià que han arribat als nostres dies, segurament es varen bastir en el moment en que es va iniciar el procés d'arrabassament de les terres de secà de l'interior de la comarca per posar-les en cultiu, fet que va succeir entre els segles XVIII i XIX.

Finalment dir que, fruit de la redacció del POUM d'Amposta, les barraques de pedra en sec del municipi foren incloses al "Catàleg de patrimoni històric, artístic i arquitectònic" del municipi.

2.3 Definició del tipus i grau de protecció dels elements patrimonials d'interès identificats a l'àmbit

Les barraques de pedra en sec, foren incloses al "Catàleg de patrimoni històric, artístic i arquitectònic" del POUM del municipi, i en concret en l'epígraf o nivell de protecció B "Bens culturals d'interès local".

3 Compatibilitat amb els planejaments urbanístics de rang superior

3.1 Pla territorial de les terres de l'Ebre

L'emplaçament on es localitza l'àmbit d'actuació, segons el Pla territorial, està qualificat com:

Règim del sòl:	Sòl no urbanitzable (SNU)
Qualificació:	Sòl lliure
Categoria:	3. Sòl lliure de protecció preventiva 3.1 Sòl agrícola: conreus de secà i erms

Segons l'article 48 "*Criteris de qualificació del sòl lliure*" del Pla Territorial de les Terres de l'Ebre, per al tipus de sòl definit, es fixen els següents objectius mediambientals, estratègics, paisatgístics, productius i de seguretat:

- Preservar el medi natural i rural, evitar la insularitat i la manca de continuïtat dels hàbitats
- Preservar les zones febles del territori i aquelles que acullen patrimoni natural o cultural
- Disminuir els riscos de caràcter natural derivats de densitats d'ocupació excessives. Impedir l'artificialitat de les zones subjectes a la protecció del patrimoni natural
- Mantenir lliures corredors biològics al llarg de rius, les rieres i espais de pendent excessiu, en particular a les capçaleres de les conques, a l'objecte de reduir els riscos i la probabilitat de maltempsades
- Defensar la qualitat ambiental dels paratges de valor especial
- Preservar la costa
- Preservar els elements característics del territori, per posició, vegetació o estructura geogràfica
- Conservar els sòls agrícoles d'alt nivell de rendibilitat econòmica com els conreus amb denominació d'origen o d'alta qualitat o aquells que han estat objecte de fortes inversions en infraestructures de reg
- Assegurar els espais lliures necessaris per a un funcionament racional del sistema hídric: lleres dels conreus fluvials, franges de servitud i àmbits susceptibles d'inundació. Mantenir els espais sense edificar ni urbanitzar necessaris per a la regulació de la llera, la compensació o laminació d'avingudes i emmagatzematge de l'aigua
- Excloure dels processos urbanitzadors els terrenys amb un pendent superior al 30%, en concret aquells que presenten una baixa estabilitat geològica, a fi d'impedir perills d'esllavissades, desertització i erosió, i també com a forma de reduir les despeses d'urbanització i d'implantació de serveis

En referència al usos, i segons l'establert en l'article 56 "Usos admesos en sòl lliure" del Pla Territorial de les Terres de l'Ebre, en sòl lliure en zones agrícoles de conreus de secà i erms, s'admeten els usos següents:

Article 56. "Usos admesos en sòl lliure"

b. Excepcionalment, amb autorització prèvia de la Comissió Territorial d'Urbanisme, tramitada pel procediment de l'article 44.2 del Reglament de gestió urbanística, es poden admetre, a les zones de sòl lliure que específicament s'indiquen, els usos i les instal·lacions de la llista següent:

4. Usos turístics

4.4 Àrees de lleure

9. Usos d'equipament col·lectiu

9.2. Equipaments educatius relacionats amb la natura

A efectes del citat en els anteriors articles, les actuacions i la implantació dels nous usos previstos, concretament dirigits a l'establiment d'un conjunt de serveis i d'equipaments d'ús públic mitjançant la creació d'una zona de lleure amb continguts culturals, presenten plena compatibilitat amb les disposicions exposades al Pla Territorial de les Terres de l'Ebre en referència als objectius i usos admesos en aquest tipus de sòl.

3.2 POUM Amposta

Segons la delimitació i qualificació urbanística del sòl al planejament vigent al municipi d'Amposta, l'emplaçament de l'àmbit objecte d'aquesta memòria queda definit com a sòl no urbanitzable: "sòl lliure de protecció preventiva: conreus de secà", clau 32a1.

La compatibilitat de l'ús per l'establiment d'un àrea de lleure i interpretativa en aquest tipus de sòl s'ajusta al planejament urbanístic vigent del municipi d'Amposta, i aquest marc legal reflexa en el seu articulat el següent:

Article 254. "Usos admesos al sòl agrícola de secà" (clau 321a)

b. Excepcionalment, amb autorització prèvia de la Comissió Territorial d'Urbanisme, tramitada pel procediment de l'article 48 de la LUC, es poden admetre els usos i les instal·lacions següents:

4. Usos turístics

4.4 Àrees de lleure

9. Usos d'equipament col·lectiu

9.2. Equipaments educatius relacionats amb la natura

En un altre sentit, les determinacions establertes pel POUM del municipi d'Ampostà, per poder desenvolupar un pla especial urbanístic en sòls no urbanitzables, queden definides a l'article 181 "Desenvolupament del POUM en sòl no urbanitzable" i a l'article 17 "Plans especials urbanístics (PEU)", i fan referència als següents conceptes:

Article 181. "Desenvolupament del POUM en sòl no urbanitzable"

2. Es podran tramitar plans especials per al desenvolupament del sòl no urbanitzable, d'acord en les determinacions d'aquest Pla, amb les finalitats següents:

- a) La millora del medi rural
- b) La protecció i regeneració de conreus i espais forestals
- c) La **protecció i regeneració del paisatge i dels bens naturals i culturals**
- d) La promoció i el desenvolupament agrícola, ramader i forestal
- e) La protecció i la millora de la vitalitat rural
- f) **L'activitat educativa formativa en relació al medi natural**
- g) I d'altres finalitats anàlogues

Article 17. "Plans especials urbanístics (PEU)"

1-2. A més dels plans especials definits i previstos per aquest POUM, podran desenvolupar-se PEU per a qualsevol de les **finalitats previstes a l'article 67 de LUC 2/02**, sempre que no modifiquen l'estructura general i orgànica d'aquest Pla i que no contradiguin les seves Normes bàsiques. Entre elles les incloses en les finalitats següents:

- a) Ordenació de recintes i conjunts artístics
- b) Protecció addicional del paisatge i de les vies de comunicació
- c) Millora d'àmbits rurals
- d) Infraestructures del territori o elements determinants del desenvolupament urbà
- e) Altres finalitats anàlogues
- f) Ordenació del subsòl
- g) Implantació de càmpings i d'establiments de turisme rural
- h) **Concreció de la titularitat i l'ús dels equipaments comunitaris**

Pel fet que l'objectiu és d'una actuació encaminada a la protecció de bens culturals, concretament la barraca de l'Ametllé, així com la impulsió de l'activitat educativa en relació al medi natural amb la creació d'un àrea interpretativa i de lleure, i a efectes dels citats articles, es dona la possibilitat de tràmit d'aquest PEU.

4 Context legal. Requisits urbanístics establerts a la Llei i Reglament d'Urbanisme

4.1 Llei d'Urbanisme

Règim d'usos. Segons l'establert en l'article 47. "Règim d'ús del sòl no urbanitzable" del Decret 1/2055, de 26 de juliol, pel qual s'aprova el Text refós de la Llei d'urbanisme, pot ésser objecte de les següents actuacions:

Article 47. "Règim d'ús del sòl no urbanitzable"

4. El sòl no urbanitzable pot ésser objecte d'actuacions específiques per a destinar-lo a les activitats o els equipaments d'interès públic que s'hagin d'emplaçar en el medi rural. A aquest efecte, són d'interès públic:

- a) Les activitats col·lectives de caràcter esportiu, cultural, d'educació en el lleure i d'esbarjo que es desenvolupin a l'aire lliure, amb les obres i instal·lacions mínimes i imprescindibles per a l'ús de què es tracti.*
- b) Els equipaments i serveis comunitaris no compatibles amb els usos urbans.*
- c) Les infraestructures d'accessibilitat.*
- d) Les instal·lacions i les obres necessàries per a serveis tècnics com les telecomunicacions, la infraestructura hidràulica general, les xarxes de subministrament d'energia elèctrica, d'abastament i subministrament d'aigua i de sanejament, el tractament de residus, la producció d'energia a partir de fonts renovables i les altres instal·lacions ambientals d'interès públic.*

Justificació. A efectes del mencionat article, els usos i activitats programades per a aquest àmbit (interpretació i valorització del patrimoni, i el lleure) compleixen les característiques suficients per a esdevenir una actuació específica d'interès públic.

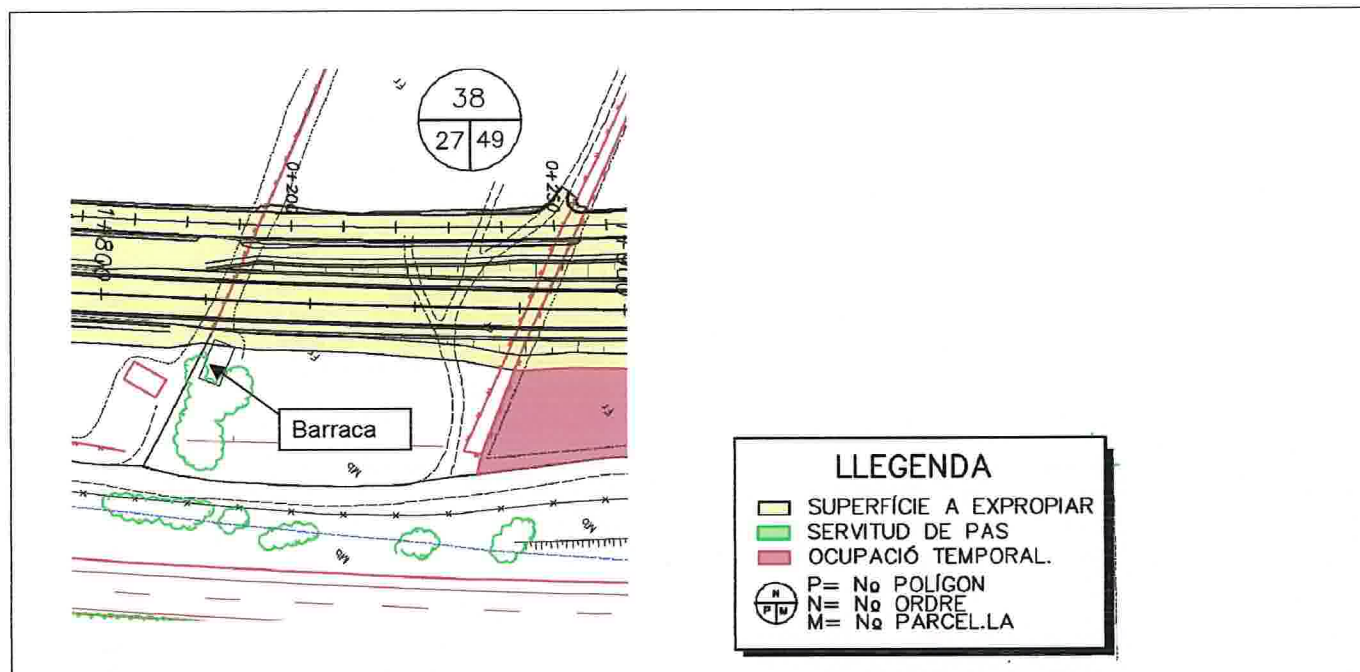
Autorització. Segons l'article 47.5 del Decret 1/2005, de 26 de juliol, pel qual s'aprova el Text refós de la Llei d'urbanisme, les actuacions d'interès públic, abans de ser autoritzades, han de complir els següents requisits:

Article 47. "Règim d'ús del sòl no urbanitzable"

5. L'autorització de les actuacions específiques d'interès públic a què es refereix l'apartat 4 ha de justificar degudament que l'àmbit d'actuació no està sotmès a un règim especial de protecció amb el qual siguin incompatibles, per raó dels seus valors, per l'existència de riscos o pel fet d'estar subjecte a limitacions o a servituds per a la protecció del domini públic. Així mateix, les actuacions que s'autoritzin no han de disminuir de manera significativa la permeabilitat del sòl ni han d'afectar de manera negativa la connectivitat territorial.

Justificació. L'emplaçament on es preveu l'actuació no correspon a cap espai natural de protecció especial. Tampoc hi ha cap afectació del domini públic hidràulic, en quan que no hi ha presència de cap tipus de barranc o riera en l'entorn més immediat.

Les úniques limitacions a les quals es veu subjecta l'àrea d'actuació són les vinculades a les servitud i zones de protecció definides per la presència de la carretera Amposta-Freginals, i contemplades a la "Llei 7/1993, de 30 de setembre, de carreteres" i el seu corresponent reglament "DECRET 293/2003, de 18 de novembre, pel qual s'aprova el Reglament general de carreteres".



Plànol d'expropiacions del projecte constructiu de la nova carretera Freginals-Amposta

La superfície expropiada ha estat integrada a la zona de domini públic, situada a 3 m des de l'aresta exterior de l'explanació. Com s'aprecia al fragment del plànol d'expropiacions, aquesta zona afecta part de la construcció de la barraca i condicionarà a que totes les actuacions hagin de situar-se fora d'aquesta superfície.

Per qüestions de seguretat per a les persones i visitants de la zona de lleure, el projecte constructiu hauria d'incloure un tancament longitudinal i paral·lel a la nova carretera, el qual podrà resseguir el límit del domini públic sense necessitat d'ocupació del mateix, a excepció dels darrers metres, els més propers a la barraca, on per tal de poder garantir l'accés a la façana principal de l'edifici i punt on està l'obertura d'accés al seu interior, la tanca de seguretat haurà d'ocupar parcialment aquesta zona de domini públic, però sense afectar a la seguretat i trànsit dels vehicles.

Aquesta ocupació puntual de la zona de domini públic té suficients raons (protecció de les persones, protecció del patrimoni cultural, possibilitar l'accés a l'interior de la barraca, no dificultar ni posar en perill la seguretat viària de la carretera ni afectar-ne cap part estructural ni funcional de la carretera) per a justificar-ne la seva afectació.

Més enllà del domini públic, es defineixen les zones de protecció de servitud i d'afectació, a 8 i 30 m respectivament a comptar de l'aresta d'explanació i que per tant també hauran de ser considerades, ja que la totalitat l'àmbit resta afectat per aquestes.

En aplicació de la legislació vigent de carreteres caldrà obtenir, prèviament a l'execució del projecte, l'autorització per part de l'administració competent per a l'ocupació de la zona de domini públic per a la instal·lació d'una tanca de seguretat a la part frontal de la barraca de pedra en sec, així com l'autorització per a l'ús previst (zona de lleure) així com pels treballs previsiblement a realitzar per a l'arranjament general de l'espai i de consolidació de la barraca.

Aprovació. El procediment d'aprovació de projectes o plans especials urbanístics d'actuacions d'interès públic en sòl no urbanitzable, es troba definit a l'article 48 "*Procediment per a l'aprovació de projectes d'actuacions específiques d'interès públic en sòl no urbanitzable*" del Decret 1/2055, de 26 de juliol, pel qual s'aprova el Text refós de la Llei d'urbanisme, i on es defineix la documentació necessària, així com el seu contingut.

Article 48. "Procediment per a l'aprovació de projectes d'actuacions específiques d'interès públic en sòl no urbanitzable"

1. Els projectes de les actuacions específiques d'interès públic a què es refereix l'article 47.4, si no estan incloses en un pla especial urbanístic, han d'ésser sotmesos a informació pública per l'ajuntament, per un termini d'un mes. Tant el projecte d'aquestes actuacions com, si s'escau, el pla especial urbanístic formulat per a aconseguir-les han d'incloure la documentació següent:

- a) Una justificació específica de la finalitat del projecte i de la compatibilitat de l'actuació amb el planejament urbanístic i sectorial.*
- b) Un estudi d'impacte paisatgístic.*
- c) Un estudi arqueològic i un informe del Departament de Cultura, si l'actuació afecta restes arqueològiques d'interès declarat.*
- d) Un informe del Departament d'Agricultura, Ramaderia i Pesca, si no és comprès en un pla sectorial agrari.*
- e) Un informe de l'administració hidràulica, si l'actuació afecta aqüífers classificats, zones vulnerables o zones sensibles declarades de conformitat amb la legislació vigent.*
- f) Un informe del Servei Geològic de Catalunya, si l'actuació afecta jaciments paleontològics o punts geològics d'interès.*
- g) Els altres informes que exigeixi la legislació sectorial.*

El primer d'aquests apartats, justificació urbanística del projecte, és en gran mesura l'objecte d'aquest PEU. A banda, caldrà incloure a la documentació un estudi paisatgístic.

De la resta de documentació, caldrà considerar:

- **Departament de Cultura.** L'àrea on es preveu l'emplaçament de la zona de lleure no està inclosa en cap de les zones de protecció arqueològiques definides al POUM, i en aquest sentit, no caldrà informe al respecte. Si que serà necessari un informe per part del Departament de Cultura en quan que les barraques de pedra en sec del municipi estan incloses al "Catàleg de patrimoni històric, artístic i arquitectònic" del citat POUM.

- Departament d'Agricultura i Ramaderia. Es requereix de l'informe per part d'aquesta administració.
- Agència Catalana de l'Aigua. No hi ha afectació a zones de domini públic hidràulic ni inundables, ni pel tipus d'activitat cap risc en quan a afectació d'aqüífers. No serà necessari l'aportació de cap informe.
- Servei Geològic de Catalunya. No hi ha afectació a cap jaciment paleontològic ni element geològic d'interès. No serà necessari l'aportació de cap informe.
- Administració competent en carreteres. Caldrà obtenir l'autorització per part del servei de carreteres en quan que les instal·lacions i treballs previstos resten afectats per les diverses zones de protecció de la carretera.
- Departament de Medi Ambient i Habitatge. No hi ha afectació de terrenys forestals i l'àrea on es preveu la ubicació de la zona de lleure no està inclosa en cap espai natural de protecció especial. No es requereix informe.

4.2 Reglament d'Urbanisme

En quan a l'aplicació del Reglament d'Urbanisme, i d'acord amb el tipus de règim del sòl de l'emplaçament on es preveu la implantació del nou ús, així com del tipus d'activitat prevista, i segons l'establert en l'article 47. "Actuacions específiques d'interès públic en sòl no urbanitzable" del Decret 305/2006, de 18 de juliol, pel qual s'aprova el Reglament de la Llei d'Urbanisme, el tipus d'actuació prevista en aquest projecte es pot definir com "Actuacions específiques d'interès públic en sòl no urbanitzable".

Article 47. "Actuacions específiques d'interès públic en sòl no urbanitzable"

47.1 Són actuacions específiques d'interès públic admissibles en sòl no urbanitzable, d'acord amb el què disposi el planejament territorial i urbanístic:

- Les activitats col·lectives de caràcter esportiu, cultural, d'educació en el lleure i d'esbarjo que es desenvolupin a l'aire lliure, amb les obres i instal·lacions mínimes i imprescindibles per a l'ús de què es tracti.*
- Els equipaments i serveis comunitaris que estiguin vinculats funcionalment al medi rural o que, per llurs dimensions o requeriments funcionals, no sigui adequat que s'integrin en la trama urbana.*
- Les infraestructures pròpies del sistema urbanístic de comunicacions.*
- Les instal·lacions i les obres necessàries per a serveis tècnics com les telecomunicacions, la infraestructura hidràulica general, les xarxes de subministrament d'energia elèctrica, d'abastament i subministrament d'aigua i de sanejament, la gestió de residus, la producció d'energia a partir de fonts renovables i les altres instal·lacions ambientals d'interès públic.*

En referència a les condicions per a la implantació de les actuacions específiques d'interès públic, i segons l'establert en l'article 47.3 del Decret 305/2006, de 18 de juliol, pel qual s'aprova el Reglament de la Llei d'Urbanisme, es contempen les següents disposicions:

Article 47. "Actuacions específiques d'interès públic en sòl no urbanitzable"

47.3 Per a la implantació de les actuacions específiques d'interès públic a què es

refereix l'apartat anterior cal que, amb caràcter previ a l'obtenció de la llicència urbanística municipal, o bé s'aprovi un pla especial urbanístic que estableixi l'ordenació i les condicions d'implantació de les indicades actuacions, o bé s'aprovi el corresponent projecte d'acord amb el procediment previst en l'article 48 de la Llei d'urbanisme i en l'article 57 d'aquest Reglament. L'aprovació d'un pla especial urbanístic és preceptiva en els casos següents:

- a) Quan el planejament urbanístic general ho exigeixi.
- b) Quan es tracti de la implantació d'un sistema urbanístic general no previst pel planejament urbanístic general.
- c) Quan es tracti de la implantació d'una de les infraestructures previstes en l'article 67.1.e) de la Llei d'urbanisme, que afecti més d'un municipi o diverses classes de sòl, sens perjudici del què estableix la legislació sectorial.

Segons l'article 57. "Aprovació de projectes d'actuacions específiques d'interès públic i de noves activitats i construccions en sòl no urbanitzable" del Decret 305/2006, de 18 de juliol, pel qual s'aprova el Reglament de la Llei d'Urbanisme, el procediment a seguir per a l'aprovació dels projectes o plans especials urbanístics es el següent:

57.1 Els projectes que se sotmetin al procediment d'aprovació establert en l'article 48 de la Llei d'urbanisme o, si s'escau, els plans especials urbanístics per a la implantació de les actuacions, activitats i construccions a què es refereixen els articles 47.6.e), 48 i 49 de la Llei d'urbanisme, han d'incorporar la documentació següent:

- d) Una justificació específica de la finalitat del projecte, de la compatibilitat de l'actuació amb el planejament territorial, urbanístic i sectorial i de la concurrència dels requisits exigits per la Llei d'urbanisme i per aquest Reglament per a la implantació de l'activitat o construcció de què es tracti.
- e) L'avantprojecte de l'actuació, activitat o construcció, el qual ha referir-se a l'emplaçament i extensió de la finca o finques en les quals es projecta l'actuació, a la superfície ocupada per l'activitat i per les construccions i instal·lacions, i a llurs característiques fonamentals.
- f) Un estudi d'impacte i integració paisatgística, amb el contingut que determinin les disposicions aplicables en matèria de paisatge i, com a mínim, una diagnosi raonada del potencial impacte i una exposició de les mesures correctores que es proposen. Aquest estudi ha de ser informat preceptivament per l'òrgan competent en matèria de paisatge.
- g) Els informes que preveuen els apartats c), d), e), f) i g) de l'article 48.1 de la Llei d'urbanisme. Aquests informes, així com l'estudi d'impacte i integració paisatgística, poden ser aportats directament per la persona interessada juntament amb el projecte, o poden ser demanats per l'ajuntament, una vegada instada la tramitació del projecte i simultàniament a la seva informació pública. Els referits informes han de ser evacuats en el termini màxim d'un mes des que siguin sol·licitats, transcorregut el qual, si no han estat emesos, se seguiran les actuacions.
- h) En el cas de les actuacions específiques d'interès públic previstes en l'article 47.4 de la Llei d'urbanisme, un informe del Departament competent en matèria de medi ambient, al qual és aplicable el què estableix la lletra d) d'aquest apartat. Aquest informe no és necessari si el pla especial o el projecte estan sotmesos a avaluació ambiental o avaluació d'impacte ambiental.

D'aquest article del reglament s'extrau que, a més a més dels documents que ja queden definits a l'apartat que fa referència a l'aprovació de Plans especial urbanístics, s'haurà de redactar un projecte executiu que incorpori les determinacions establertes per aquest pla especial.

5 Determinacions del “Pla especial urbanístic barraca de l’Ametllé”

1. Àmbit

Aquestes determinacions seran d’aplicació per a l’àmbit que compren la parcel·la 69 del polígon 27 del municipi d’Amposta.

2. Objectius

Definir les directrius per a la recuperació i preservació de la barraca de pedra en sec de l’Ametllé, així com la tipologia d’usos admesos per a aquest àmbit

3. Recuperació i conservació dels element patrimonials

- a) Es consideren elements patrimonials: la barraca de l’Ametllé, els marges de pedra en sec, l’arbrat existent (oliveres i garrofers)
- b) Les actuacions o intervencions sobre aquests elements patrimonials hauran de ser respectuoses amb la seva naturalesa i orígens, de forma que l’objectiu d’aquestes sigui la recuperació i potenciació dels seus valors històrics i culturals
- c) Les actuacions o intervencions admissibles sobre l’edifici de la barraca de l’Ametllé seran únicament les de reconstrucció, la neteja del seu interior, l’enderroc d’elements constructius que no siguin propis de la construcció originària, i la instal·lació d’elements (portes o reixats) per a la seguretat de les persones com per a garantir l’integritat de la pròpia construcció.
- d) Les actuacions o intervencions admissibles sobre els marges de pedra en sec seran únicament les de reconstrucció i arranjamant, mitjançant les tècniques tradicionals de construcció d’aquestes estructures.
- e) Els materials emprats per a la reconstrucció o arranjamant dels elements patrimonials constituïts per la construcció de la barraca de l’Ametllé i els marges de pedra en sec seran els mateixos que els de les construccions originàries, és a dir, la pedra sense cap altre tipus de material estructural o consolidant.
- f) En el cas de la reconstrucció o arranjamant dels marges de pedra, i quan es justifiqui per raons de seguretat o de necessitat estructural, s’admetrà la utilització de formigó per consolidar-ne l’estructura, però sempre de forma que aquest material no resti en superfície ni visible.
- g) En el cas de la reconstrucció o arranjamant de la barraca, i quan aquesta intervenció es justifiqui per raons de seguretat o de conservació de la mateixa construcció, s’admetrà la utilització de materials estructurals (formigó) o consolidants (morters, resines, etc.) només per a la subjecció o consolidació d’elements puntuals, de portes endins de la barraca, i sempre de forma que aquests materials no restin en superfície ni visibles.
- h) L’arbrat existent a l’àmbit no podrà ser eliminat, a excepció dels casos motivats per qüestions vinculades a la seguretat de les persones (arbres o grans branques mortes o trencades), o per situacions fitosanitàries de risc.

- i) Els treballs admissibles sobre l'arbrat seran els que permetin recuperar l'estat dels peus i estructura de les capçades a semblança dels arbres dels conreus tradicionals de secà d'olivera al territori. S'admetran podes, aclarides de capçada, eliminació de bordissos, tractaments fitosanitaris, eliminació mecànica de la vegetació herbàcia ruderal que ocupa el sòl i el transplantament dintre del mateix àmbit.
- j) No es podran plantar espècies diferents a les habituals d'aquest entorn, essent les admissibles l'olivera, el garrofer, l'ametller, i d'altres espècies característiques de la vegetació natural de les comunitats forestals de la terra baixa mediterrània (brolles, màquia, alzinar)

4. Definició dels usos

- a) Els usos admissibles a l'àmbit seran els relacionats amb el lleure i la interpretació del patrimoni històric, antropològic o natural, i sempre que no esdevinguin un element de risc per a conservació dels elements patrimonials identificats.
- b) La barraca de l'Ametllé no podrà ser objecte de cap altre ús que no sigui el relacionat amb els usos abans identificats, i fins i tot per a aquests, l'ús del seu interior haurà de ser limitat i amb l'accés restringit només per a persones autoritzades.
- c) Per tal d'organitzar l'espai i ordenar els usos permesos, s'haurà de preveure una zonificació general amb un espai per a l'estacionament de vehicles independent i aïllada de la resta dels usos, i de forma que els vehicles no puguin accedir a l'interior de la zona d'ús públic. L'espai interior, haurà de donar cabuda als usos de lleure i esbarjo, amb un espai destinat a les funcions d'interpretació i preferentment a l'entorn més proper de la barraca
- d) L'accés a la zona de lleure es farà a través de l'encreuament i accés consolidat del camí Nou, i des d'aquest i fins a l'àmbit, pel camí de servei de l'AP-7

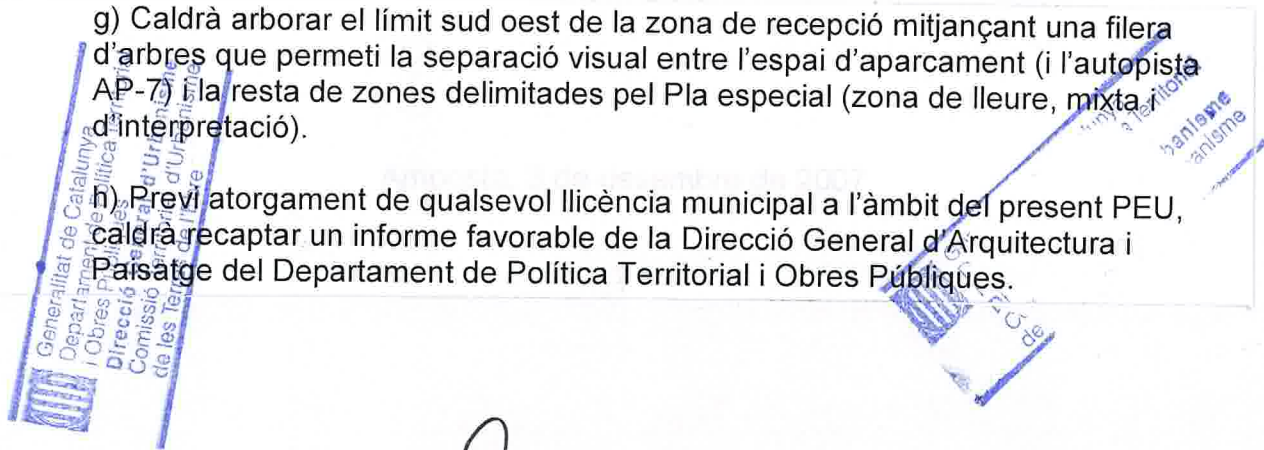
5. Infraestructures i equipaments de suport

- a) Seran admissibles totes aquelles infraestructures, equipaments i noves construccions que tinguin per objecte el suport de les activitats relacionades amb els usos previstos i permesos
- b) En general, es permetrà la construcció i instal·lació d'elements de mobiliari (bancs, taules, aparcaments per a bicicletes, etc.), senyalització (direccional, plafons informatius) i de tancaments de seguretat (tanques, portes, etc.)
- c) Els elements i infraestructures de suport a instal·lar o construir hauran de ser de tipus rústic, amb predomini de materials tipus fusta i pedra natural, i de major integració paisatgística possible.
- d) No s'instal·laran barbacoes ni papereres en tot l'àmbit, amb la finalitat limitar el risc d'incendi i/o el perill per l'emissió de fums fins a les vies de comunicació, i de reduir l'acumulació de deixalles i els requeriments de manteniment.
- e) Per tal de facilitar l'accessibilitat de les persones a l'espai, es disposarà de senyalització suficient des del punt d'encreuament de la carretera d'Amposta a Freginals amb el camí Nou.

f) Per garantir la seguretat de les persones que utilitzin l'espai, es disposaran tanques de seguretat perimetrals que evitin tant l'entrada de vehicles al interior de l'àmbit, com la possible sortida cap a les vies de comunicació.

g) Caldrà arborar el límit sud oest de la zona de recepció mitjançant una filera d'arbres que permeti la separació visual entre l'espai d'aparcament (i l'autopista AP-7) i la resta de zones delimitades pel Pla especial (zona de lleure, mixta i d'interpretació).

h) Previ atorgament de qualsevol llicència municipal a l'àmbit del present PEU, caldrà recaptar un informe favorable de la Direcció General d'Arquitectura i Paisatge del Departament de Política Territorial i Obres Públiques.



Eduardo M. Guerra Magro
EDUARDO M. GUERRA MAGRO
 Arquitecte

Col·legi d'Arquitectes de Catalunya

VISAT 2007701924 05-09-2008 8

COPIES IDENTIQUES 97694

Emplac: Poligon 27 Urb: 69
 Municipal: Amposta
 Arquitectes: Clients:
 Eduardo Marcos Guerra Magro Enginyeria i Medi Ambient S.L.

Generalitat de Catalunya
 Departament de Política Territorial i Obres Públiques
Direcció General d'Urbanisme
 Comissió Territorial d'Urbanisme de les Terres de l'Ebre

Aprovat definitivament per la Comissió Territorial d'Urbanisme de les Terres de l'Ebre en sessió tenint en compte les prescripcions esmentades a l'acord, que han estat incorporades d'ofici.

6 NOV 2008

LA SECRETÀRIA

Teresa Calz

Diligència. Per fer constar que el present document ha estat aprovat inicialment en sessió de data 13/06/2008. Dono fe.

Amposta, a 10/09/2008

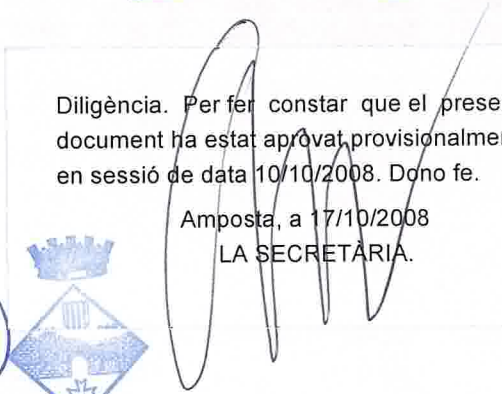
LA SECRETÀRIA.



Diligència. Per fer constar que el present document ha estat aprovat provisionalment en sessió de data 10/10/2008. Dono fe.

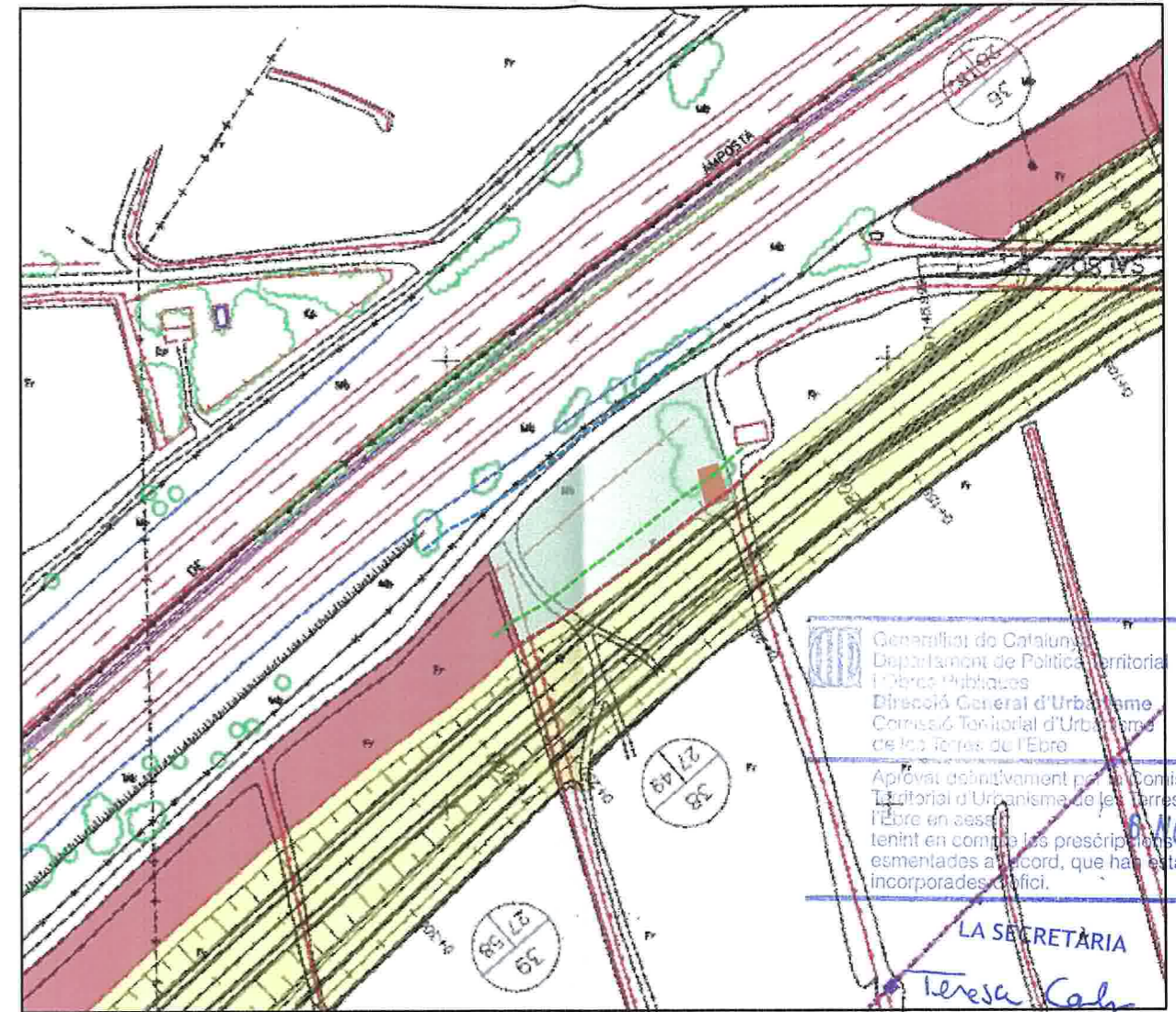
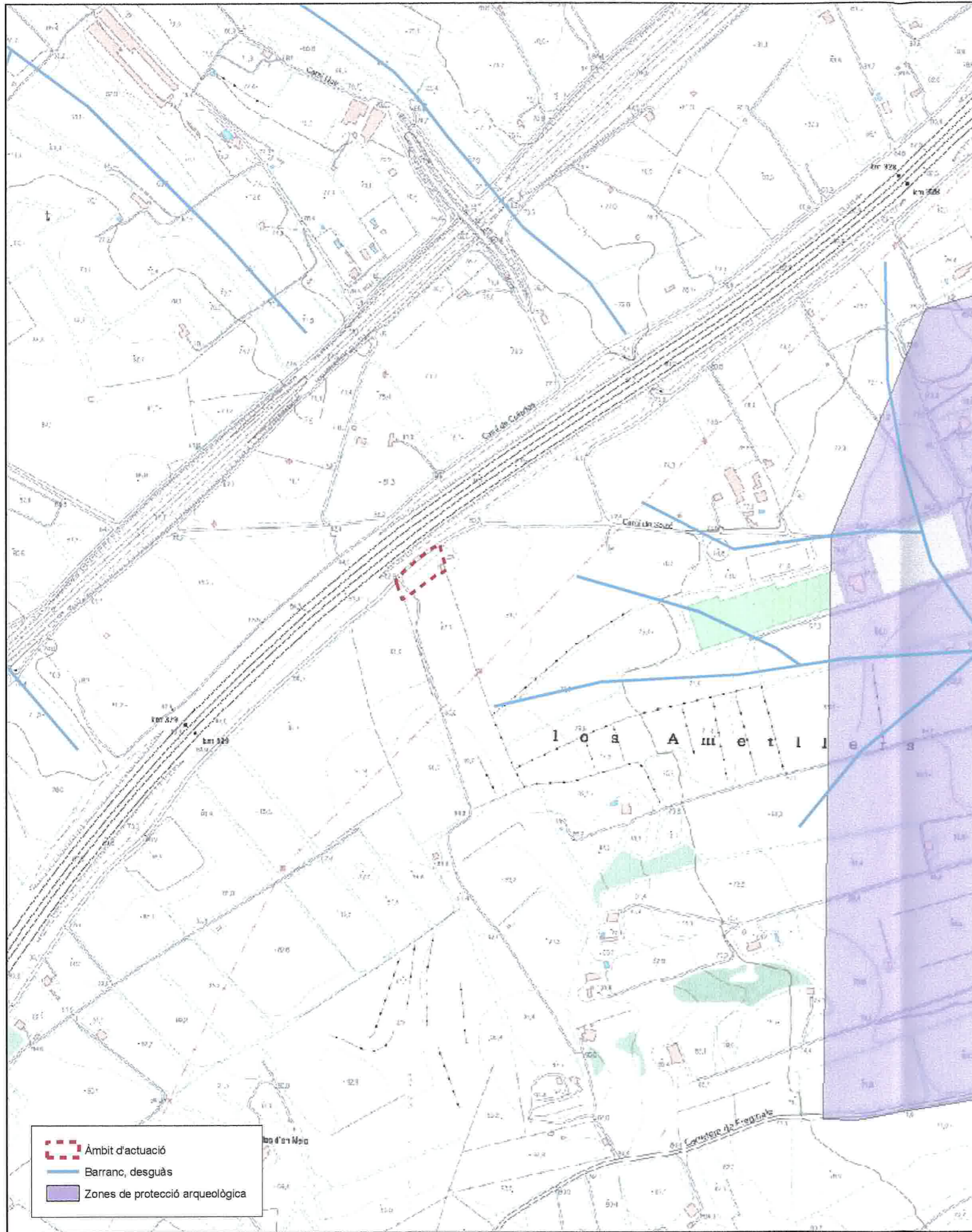
Amposta, a 17/10/2008

LA SECRETÀRIA.



6 Plànols

1. Situació i emplaçament
2. Elements patrimonials d'interès
3. Afectacions: servituds, zones de protecció
4. Organització d'accessos
5. Proposta d'ordenació de l'espai



Col·legi d'Arquitectes de Catalunya

VISAT 2007701924

05-09-2008 8
97694

COPIES IDENTIQUES

Emplac: Poligon 27
Municipi: Amposta
Arquitectes:
Eduardo Marcos Guerra Magro

Urb: 69
Clients:
Enginyeria i Medi Ambient S.L

Diligència. Per fer constar que el present document ha estat aprovat inicialment en sessió de data 13/06/2008. Dono fe.

Amposta, a 10/09/2008
LA SECRETÀRIA.



- Àmbit d'actuació
- Barraca pedra en sec
- Zones de servitud carreteres**
- Domini públic carreteres
- Zona de servitud carreteres
- Zona d'afectació carreteres

Diligència. Per fer constar que el present document ha estat aprovat provisionalment en sessió de data 10/10/2008. Dono fe.

Amposta, a 17/10/2008
LA SECRETÀRIA.

PLA ESPECIAL URBANÍSTIC. BARRACA DE L'AMETLLÉ

Promotor: Ajuntament d'Amposta

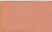
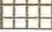
Títol: 3 Afectacions: servituds, zones de protecció

Data: desembre 2007 Escala:

E
Enginyeria i Medi ambient
Eduardo M. Guerra Magro
Arquitecte

2008/33860/E



-  Àmbit d'actuació
- Elements patrimonials d'interès**
-  Arbrat (olivera)
-  Barraca pedra en sec
-  Marge pedra en sec



Barraca de pedra en sec "Barraca de l'Ametllé"



Marge de pedra en sec



Conreus d'olivera

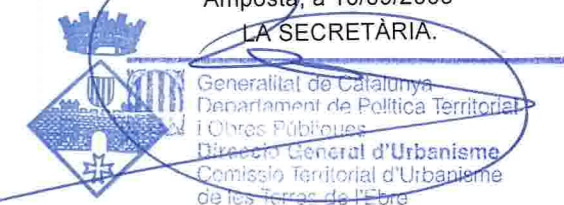
Diligència. Per fer constar que el present document ha estat aprovat provisionalment en sessió de data 10/10/2008. Dono fe.



Ampostà, a 17/10/2008
LA SECRETÀRIA.

Diligència. Per fer constar que el present document ha estat aprovat inicialment en sessió de data 13/06/2008. Dono fe.

Ampostà, a 10/09/2008
LA SECRETÀRIA.



Aprovat definitivament per la Comissió Territorial d'Urbanisme de les Terres de l'Ebre en sessió tenint en compte les prescripcions esmentades a l'acord, que han estat incorporades d'ofici. 6 NOV 2008

LA SECRETÀRIA
Col·legi d'Arquitectes de Catalunya
VISAT 2007701924
COPIES IDENTIQUES 05-09-2008 8 97694

Emplac: Poligon 27 Urb: 69
Municipi: Ampostà
Arquitectes: Eduardo Marcos Guerra Magro
Clients: Enginyeria i Medi Ambient S.L.

PLA ESPECIAL URBANÍSTIC. BARRACA DE L'AMETLLÉ

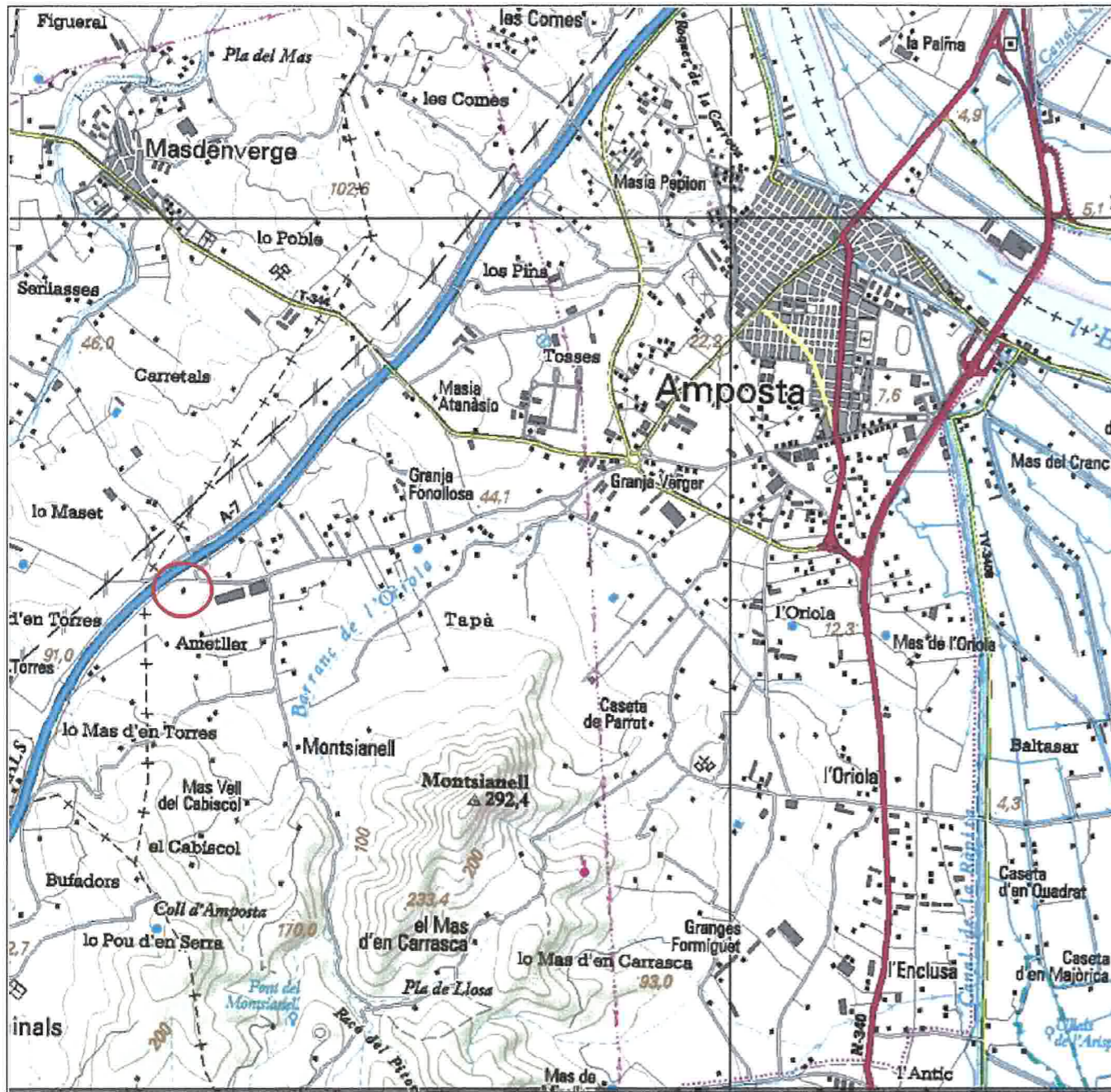
Promotor: Ajuntament d'Ampostà

Títol: 2. Elements patrimonials d'interès

Data: desembre 2007 Escala: 1:400

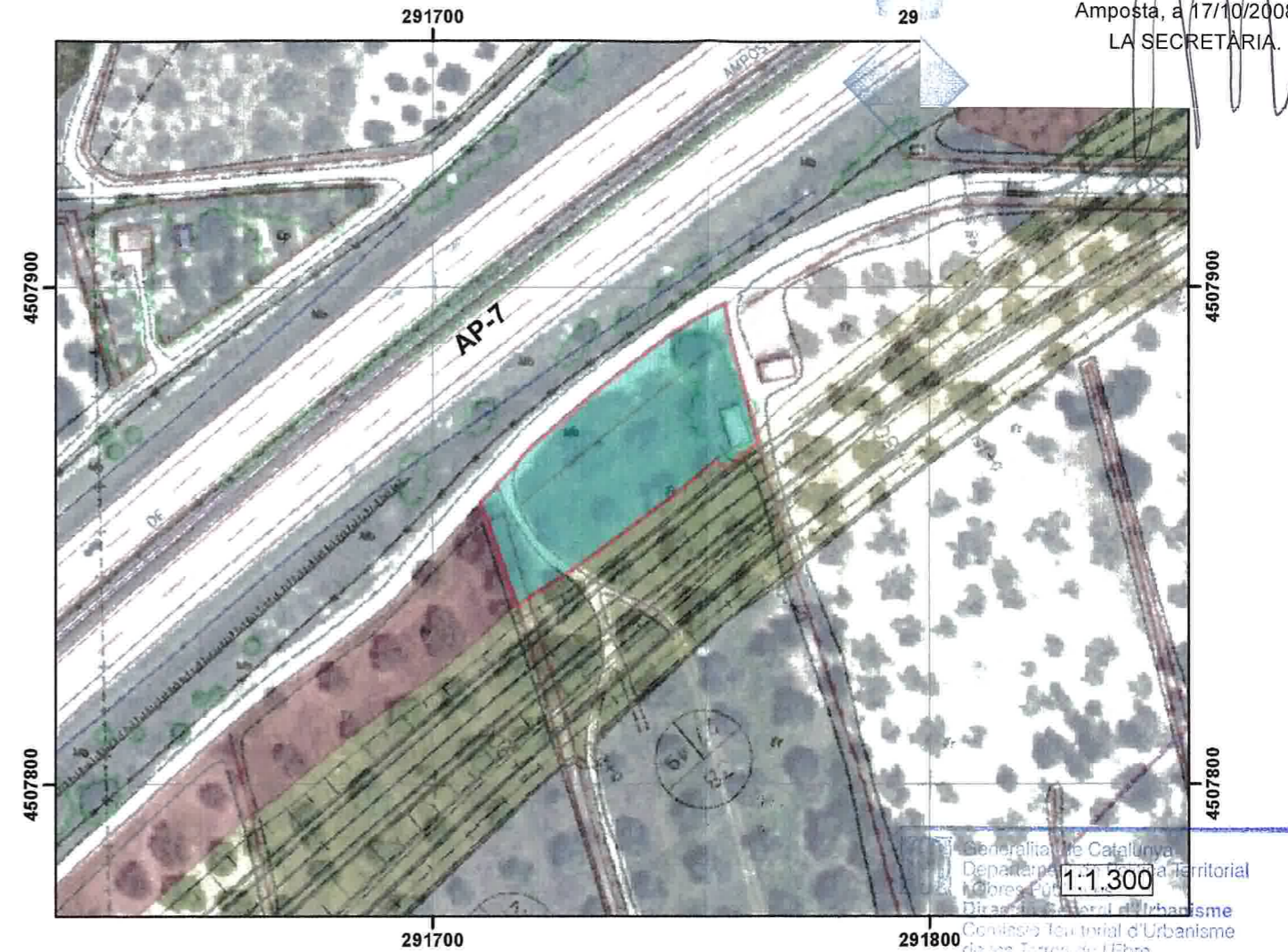
E
Enginyeria i Medi ambient
Eduardo M. Guerra Magro
Arquitecte

2008/33860/E



Diligència. Per fer constar que el present document ha estat aprovat provisionalment en sessió de data 10/10/2008. Dono fe.

Amposta, a 17/10/2008
LA SECRETÀRIA.



Àmbit d'actuació

Superposició del plànol de delimitació de la nova carretera Amposta-Freginals

Generalitat de Catalunya
Departament de Territori i Urbanisme
Direcció General d'Urbanisme
Comissió Territorial d'Urbanisme de les Terres de l'Ebre
6 NOV 2008

Diligència. Per fer constar que el present document ha estat aprovat inicialment en sessió de data 13/06/2008. Dono fe.

Amposta, a 10/09/2008
LA SECRETÀRIA.

LA SECRETÀRIA
Col·legi d'Arquitectes de Catalunya
VISAT 2007701924 05-09-2008 8
COPIES IDENTIQUES 97694
Emplac: Polígon 27 Urb: 69
Municipi: Amposta
Arquitectes: Eduardo Marcos Guerra Magro
Clients: Enginyeria I Medi Ambient S.L.

PLA ESPECIAL URBANÍSTIC. BARRACA DE L'AMETLLÉ

Promotor: Ajuntament d'Amposta

Títol: 1. Situació i emplaçament

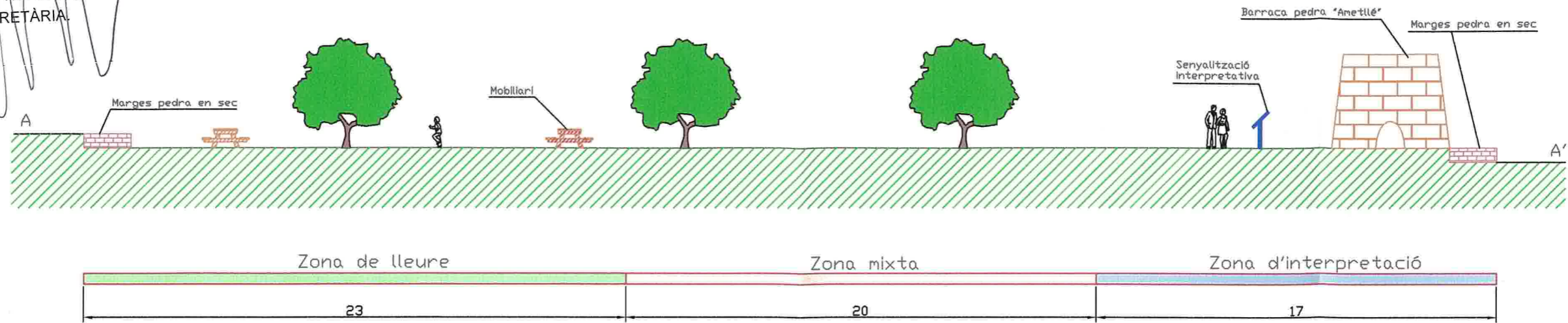
Data: desembre 2007 Escala:

E
Enginyeria i Medi ambient
Eduardo M. Guerra Magro
Arquitecte

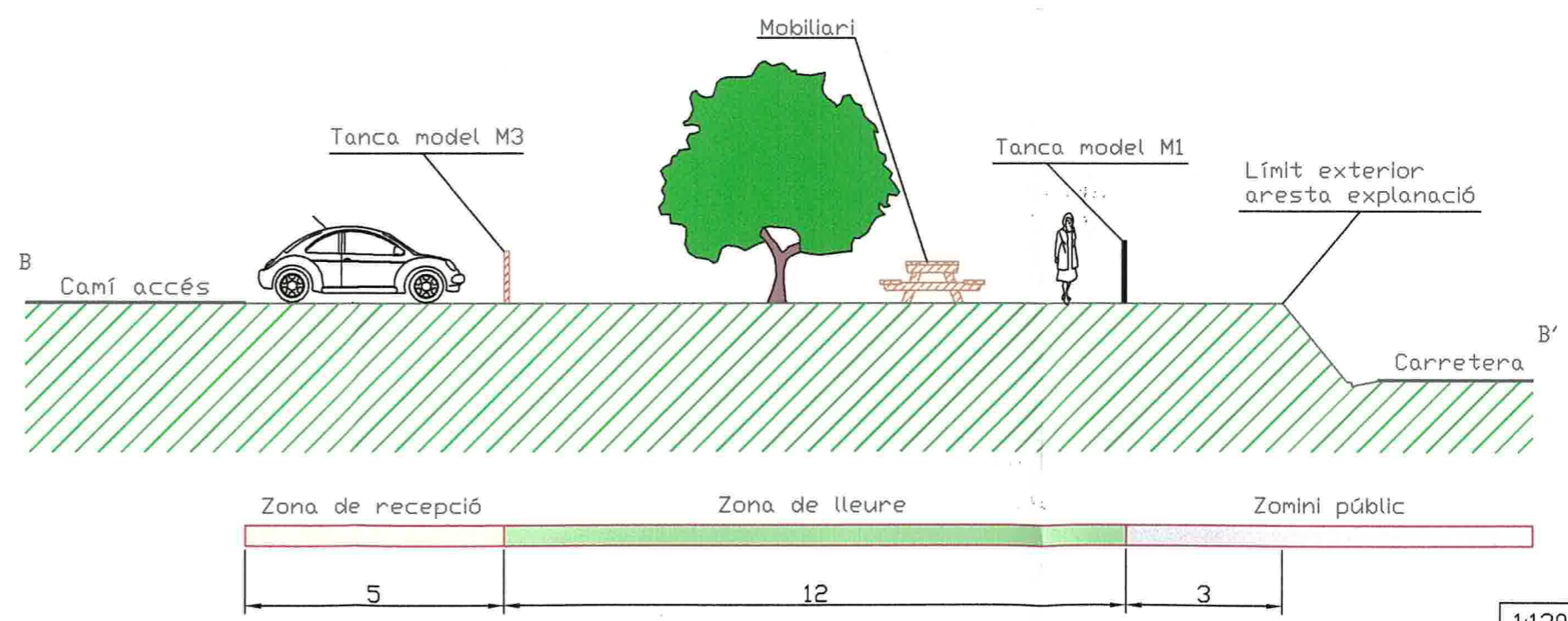
2008/33860/E

Diligència. Per fer constar que el present document ha estat aprovat provisionalment en sessió de data 10/10/2008. Dono fe.

Amposta, a 17/10/2008
LA SECRETÀRIA



1:200



1:120

- 1. Zona de recepció
- 2. Zona mixta
- 3. Zona de lleure
- 4. Zona d'interpretació

Aprovat definitivament per la Comissió Territorial d'Urbanisme de les Terres de l'Ebre en sessió tenint en compte les prescripcions esmentades a l'acord, que han estat incorporades d'ofici.

LA SECRETÀRIA

Teresa Calv

Diligència. Per fer constar que el present document ha estat aprovat inicialment en sessió de data 13/06/2008. Dono fe.

Amposta, a 10/09/2008
LA SECRETÀRIA



Col·legi d'Arquitectes de Catalunya

VISAT 2007701924

COPIES IDENTIQUES 05-09-2008 8 97694

Epíplac: Poligon 27 Urb: 69
Municipi: Amposta
Arquitectes: Eduardo Marcos Guerra-Magro
Clients: Enginyeria i Medi Ambient S.L.

PLA ESPECIAL URBANÍSTIC. BARRACA DE L'AMETLLÉ

Promotor: Ajuntament d'Amposta

Títol: 5. Proposta d'ordenació de l'espai

Data: desembre 2007 Escala:

2008/33860/E

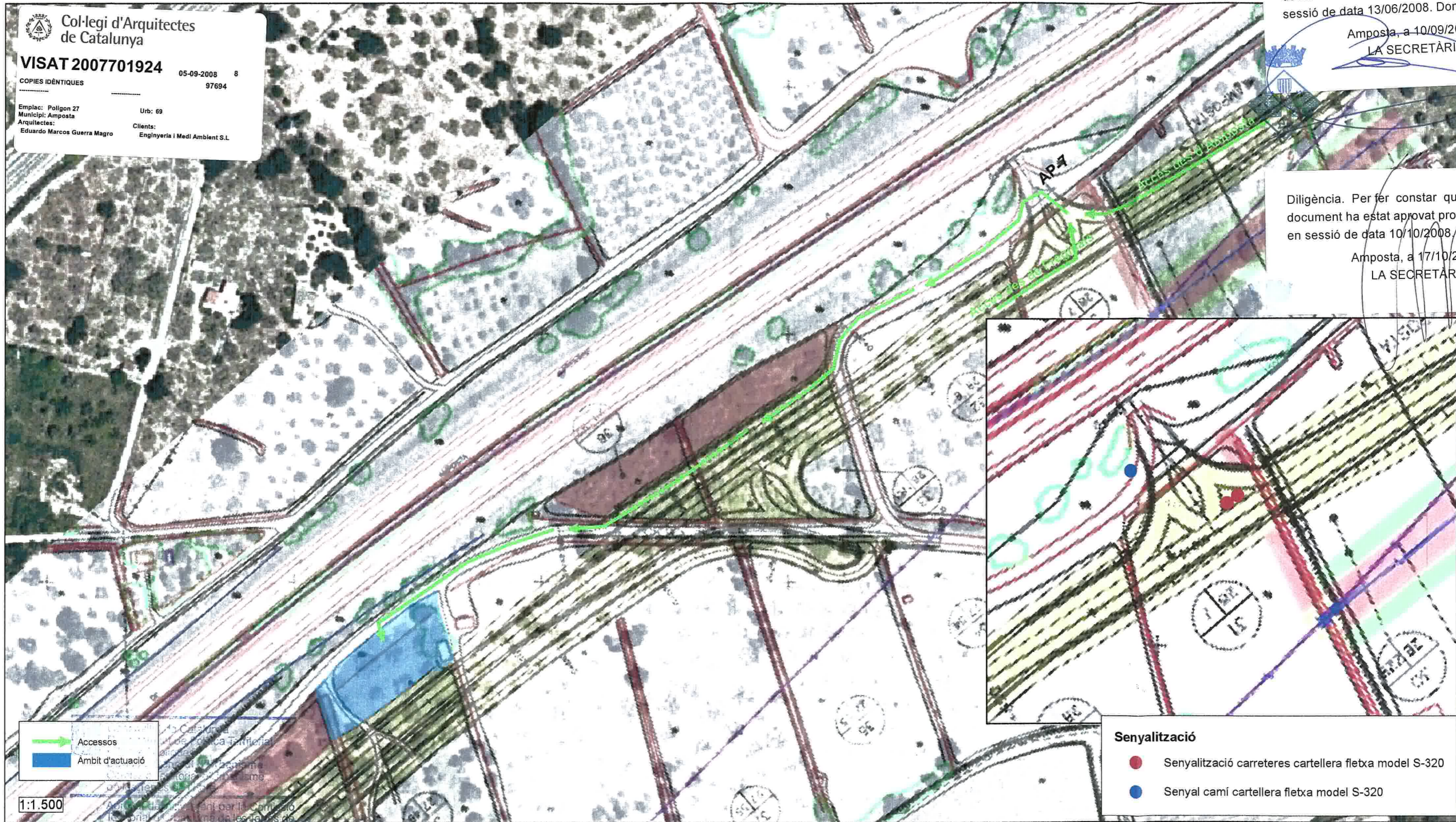


Diligència. Per fer constar que el present document ha estat aprovat inicialment en sessió de data 13/06/2008. Dono fe.

Amposta, a 10/09/2008
LA SECRETÀRIA.

Diligència. Per fer constar que el present document ha estat aprovat provisionalment en sessió de data 10/10/2008. Dono fe.

Amposta, a 17/10/2008
LA SECRETÀRIA.



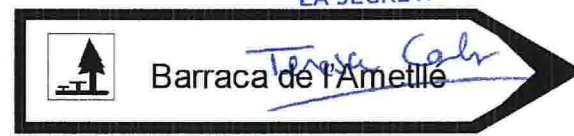
1:1.500

Accessos
Ambit d'actuació

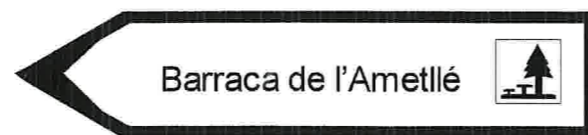
Senyalització
● Senyalització carreteres cartellera fletxa model S-320
● Senyal camí cartellera fletxa model S-320

tenint en compte les prescripcions establertes a l'acord, que han estat incorporades d'ofici.

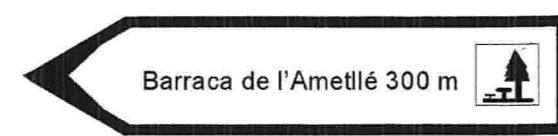
LA SECRETÀRIA



Senyal carreteres: accés d'Amposta



Senyal carreteres: accés des de Freginals



Senyal camí

PLA ESPECIAL URBANÍSTIC. BARRACA DE L'AMETLLÉ

Promotor: Ajuntament d'Amposta

Títol: 4. Organització d'accessos

Data: desembre 2007 Escala:

E
Enginyeria i Medi Ambient
Eduardo M. Guerra Magro
Arquitecte

2008/33860/E